



پایش بخش حقیقی اقتصاد ایران در دی ماه سال ۱۴۰۲

بخش صنعت و معدن



مرکز پژوهش‌ها
مجلس شورای اسلامی

شماره مسلسل: ۱۹۶۲۴

کد موضوعی: ۲۲۰

شناسنامه گزارش

عنوان گزارش: پایش بخش حقیقی اقتصاد ایران در دی‌ماه سال ۱۴۰۲ بخش صنعت و معدن

نام دفتر: مطالعات اقتصادی (گروه اقتصاد کلان و مدل‌سازی)

مدیر مطالعه: محمدرضا عبداللهی

تهیه و تدوین کنندگان: عالییه ناظمی، علیرضا آذربایجانی

ناظر علمی: سیدمهدی بنی‌طبا

ویراستار ادبی: سیده مرضیه موسوی‌راد

صفحه‌آرا: —

واژه‌های کلیدی:

۱. شاخص صنعت

۲. شاخص تولید

۳. شاخص فروش

۴. شاخص قیمت



تاریخ انتشار: ۱۴۰۲/۱۱/۲۴

به نام خدا

فهرست مطالب

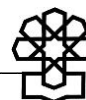
۱	چکیده.....
۱	خلاصه مدیریتی.....
۲	۱. مقدمه.....
۳	۲. شاخص‌های تولید و فروش شرکت‌های صنعتی بورسی.....
۵	۳. شاخص‌های تولید و فروش به تفکیک رشته‌فعالیت‌های صنعتی بورسی.....
۹	۳-۱. شاخص‌های تولید و فروش رشته‌فعالیت خودرو و قطعات.....
۱۰	۳-۲. شاخص‌های تولید و فروش رشته‌فعالیت شیمیایی به‌جز دارو.....
۱۱	۳-۳. شاخص‌های تولید و فروش رشته‌فعالیت فلزات پایه.....
۱۲	۳-۴. شاخص‌های تولید و فروش رشته‌فعالیت غذایی و آشامیدنی به‌جز قند و شکر.....
۱۳	۳-۵. شاخص‌های تولید و فروش رشته‌فعالیت دارو.....
۱۴	۴. شاخص قیمت فعالیت‌های صنعتی بورسی.....
۱۶	۵. شاخص‌های تولید و فروش شرکت‌های معدنی بورسی.....
۱۷	۶. جمع‌بندی.....
۱۹	پیوست.....
۲۲	پی‌نوشت.....
۲۲	منابع و مأخذ.....

فهرست جداول

۵	جدول ۱. رشد شاخص تولید و فروش فعالیت‌های صنعتی و معدنی بورسی دی‌ماه سال ۱۴۰۲.....
۱۹	جدول ۱ پیوست. آمار مربوط به رشد تولید کل رشته‌فعالیت‌ها.....
۲۰	جدول ۲ پیوست. آمار مربوط به رشد فروش کل رشته‌فعالیت‌ها.....
۲۱	جدول ۳ پیوست. رشد شاخص تولید و فروش فعالیت‌های صنعتی و معدنی بورسی دی‌ماه سال ۱۴۰۲.....

فهرست نمودارها

- نمودار ۱. شاخص‌های تولید و فروش فعالیت‌های صنعتی ۴
- نمودار ۲. رشد نقطه‌به‌نقطه شاخص‌های تولید و فروش فعالیت‌های صنعتی ۴
- نمودار ۳. رشد میانگین متحرک سه‌ماهه شاخص‌های تولید و فروش فعالیت‌های صنعتی نسبت به دوره مشابه سال قبل ۴
- نمودار ۴. رشد شاخص‌های تولید و فروش رشته‌فعالیت‌های صنعتی در دی‌ماه سال ۱۴۰۲ نسبت به ماه مشابه سال قبل ۶
- نمودار ۵. رشد شاخص‌های تولید و فروش رشته‌فعالیت‌های صنعتی در دی‌ماه سال ۱۴۰۲ نسبت به ماه قبل ۷
- نمودار ۶. سهم رشته‌فعالیت‌ها از رشد شاخص‌های تولید و فروش بخش صنعت در دی‌ماه سال ۱۴۰۲ نسبت به ماه مشابه سال قبل ۸
- نمودار ۷. سهم رشته‌فعالیت‌ها از رشد شاخص‌های تولید و فروش بخش صنعت در دی‌ماه سال ۱۴۰۲ نسبت به ماه قبل ۸
- نمودار ۸. شاخص‌های تولید و فروش بخش خودرو و قطعات ۹
- نمودار ۹. رشد نقطه‌به‌نقطه شاخص‌های تولید و فروش بخش خودرو و قطعات ۹
- نمودار ۱۰. رشد شاخص تولید و فروش زیربخش‌های خودرو و قطعات نسبت به ماه قبل ۱۰
- نمودار ۱۱. رشد شاخص تولید و فروش زیربخش‌های خودرو و قطعات نسبت به ماه مشابه سال قبل ۱۰
- نمودار ۱۲. شاخص‌های تولید و فروش بخش شیمیایی (به‌جز دارو) ۱۰
- نمودار ۱۳. رشد نقطه‌به‌نقطه شاخص‌های تولید و فروش بخش شیمیایی (به‌جز دارو) ۱۰
- نمودار ۱۴. رشد شاخص تولید و فروش زیربخش‌های شیمیایی به‌جز دارو نسبت به ماه قبل ۱۱
- نمودار ۱۵. رشد شاخص تولید و فروش زیربخش‌های شیمیایی به‌جز دارو نسبت به ماه مشابه سال قبل ۱۱
- نمودار ۱۶. شاخص‌های تولید و فروش بخش فلزات پایه ۱۱
- نمودار ۱۷. رشد نقطه‌به‌نقطه شاخص‌های تولید و فروش بخش فلزات پایه ۱۱
- نمودار ۱۸. رشد شاخص تولید و فروش زیربخش‌های فلزات پایه نسبت به ماه قبل ۱۲
- نمودار ۱۹. رشد شاخص تولید و فروش زیربخش‌های فلزات پایه نسبت به ماه مشابه سال قبل ۱۲
- نمودار ۲۰. شاخص‌های تولید و فروش بخش غذایی و آشامیدنی به‌جز قند و شکر ۱۲
- نمودار ۲۱. رشد نقطه‌به‌نقطه شاخص‌های تولید و فروش بخش غذایی و آشامیدنی به‌جز قند و شکر ۱۲
- نمودار ۲۲. رشد شاخص تولید و فروش زیربخش‌های غذایی و آشامیدنی به‌جز قند و شکر نسبت به ماه قبل ۱۳
- نمودار ۲۳. رشد شاخص تولید و فروش زیربخش‌های غذایی و آشامیدنی به‌جز قند و شکر نسبت به ماه مشابه سال قبل ۱۳
- نمودار ۲۴. شاخص‌های تولید و فروش بخش دارو ۱۳
- نمودار ۲۵. رشد نقطه‌به‌نقطه شاخص‌های تولید و فروش بخش دارو ۱۳
- نمودار ۲۶. رشد شاخص تولید و فروش زیربخش‌های دارو نسبت به ماه قبل ۱۴
- نمودار ۲۷. رشد شاخص تولید و فروش زیربخش‌های دارو نسبت به ماه مشابه سال قبل ۱۴
- نمودار ۲۸. درصد تغییر شاخص قیمت صنعت ۱۴
- نمودار ۲۹. شاخص قیمت رشته‌فعالیت‌های بورسی - دی‌ماه سال ۱۴۰۲ ۱۵
- نمودار ۳۰. درصد تغییر شاخص قیمت رشته‌فعالیت دارو ۱۵
- نمودار ۳۱. درصد تغییر شاخص قیمت رشته‌فعالیت غذایی و آشامیدنی به‌جز قند و شکر ۱۶
- نمودار ۳۲. شاخص‌های تولید و فروش شرکت‌های معدنی بورسی ۱۷
- نمودار ۳۳. رشد نقطه‌به‌نقطه شاخص‌های تولید و فروش شرکت‌های معدنی بورسی ۱۷
- نمودار ۳۴. رشد شاخص تولید و فروش زیربخش‌های معدن نسبت به ماه قبل ۱۷
- نمودار ۳۵. رشد شاخص تولید و فروش زیربخش‌های معدن نسبت به ماه مشابه سال قبل ۱۷



پایش بخش حقیقی اقتصاد ایران در دی ماه سال ۱۴۰۲ بخش صنعت و معدن

چکیده

در دی ماه سال ۱۴۰۲، شاخص تولید شرکت‌های صنعتی بورسی نسبت به ماه مشابه سال قبل افزایش ۱/۹ درصدی و شاخص فروش کاهش ۱/۷ درصدی را تجربه کرده است، همچنین نسبت به ماه قبل شاخص تولید و فروش افزایش ۴/۵ و ۱ درصدی داشته‌اند.

در دی ماه سال ۱۴۰۲ نسبت به ماه مشابه سال قبل شاخص تولید و فروش رشته‌فعالیت خودرو و قطعات کاهش ۶/۴ و ۸/۵ درصدی و نسبت به ماه قبل افزایش ۴/۸ و ۳/۱ درصدی داشته است. همچنین، شاخص تولید رشته‌فعالیت شیمیایی به جز دارو افزایش ۶/۱ درصدی و شاخص فروش کاهش ۸/۹ درصدی را تجربه کرده و نسبت به ماه قبل افزایش ۲۹/۹ و ۲۷/۵ درصدی داشته است.

موضوع قابل توجه در دی ماه سال ۱۴۰۲، افزایش نرخ رشد ماهیانه قیمت فعالیت‌های صنعتی بورسی به ۲/۴ درصد است؛ رشته‌فعالیت‌های «محصولات فلزی به جز ماشین‌آلات و تجهیزات» و «خودرو و قطعات» بالاترین نرخ رشد ماهیانه را ثبت کرده‌اند، همچنین رشد نقطه‌به‌نقطه با افزایش ۳/۳ واحد درصدی نسبت به ماه قبل، به ۲۶/۶ درصد رسیده است. گفتنی است، میانگین سالیانه شاخص قیمت نیز در دی ماه سال ۱۴۰۲ نسبت به ماه قبل تغییری نداشته و میزان ۲۲/۷ درصد افزایش را نشان می‌دهد.

خلاصه مدیریتی

بیان مسئله

تحلیل روند رشد بخش صنعت از جنبه‌های مختلف، عاملی کلیدی در تحلیل‌های خرد و کلان اقتصادی و یکی از ارکان تصمیم‌گیری در حوزه اقتصاد است. شاخص تولید بخش صنعت به دلیل تأثیر نوسانات سطح فعالیت صنعت بر بخش‌های دیگر اقتصاد، به عنوان یک شاخص مهم اقتصادی کوتاه‌مدت مورد استفاده قرار می‌گیرد. مرکز پژوهش‌های مجلس شورای اسلامی به صورت ماهیانه شاخص تولید، فروش و قیمت شرکت‌های بورسی را محاسبه می‌کند. اهمیت این شاخص به روز، برای اقتصاد ایران که تحولات زیادی دارد بیشتر خواهد بود. زیرا بازخورد شوک‌های وارده به اقتصاد ایران و واکنش‌های سیاستگذاران باید در تواتر کمتر از فصل مورد رصد قرار گیرد؛ این در حالی است که آمار رسمی بخش حقیقی به صورت فصلی و با تأخیر ارائه می‌شود.

یافته‌های کلیدی

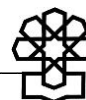
طی دی‌ماه سال ۱۴۰۲، شاخص تولید شرکت‌های صنعتی بورسی نسبت به ماه مشابه سال قبل با افزایش ۱/۹ درصدی و نسبت به ماه قبل با افزایش ۴/۵ درصدی مواجه شده است. در این ماه نسبت به ماه مشابه سال قبل، از بین ۱۵ رشته‌فعالیت صنعتی بورسی ۹ رشته‌فعالیت افزایش در شاخص تولید و ۶ رشته‌فعالیت کاهش در شاخص تولید را تجربه کرده‌اند. رشته‌فعالیت‌های «کاشی و سرامیک»، «سایر کانی غیرفلزی» و «لاستیک و پلاستیک» بیشترین سهم را در افزایش شاخص تولید و رشته‌فعالیت‌های «تجهیزات برقی»، «محصولات فلزی به‌جز ماشین‌آلات و تجهیزات» و «خودرو و قطعات» بیشترین سهم را در کاهش شاخص تولید داشته‌اند. همچنین طی دی‌ماه سال ۱۴۰۲ نسبت به ماه قبل، رشته‌فعالیت‌های «شیمیایی (به‌جز دارو)»، «تجهیزات برقی» و «محصولات فلزی به‌جز ماشین‌آلات و تجهیزات» بیشترین سهم را در افزایش شاخص تولید و رشته‌فعالیت‌های «کاشی و سرامیک»، «سایر کانی غیرفلزی» و «خودرو و قطعات» بیشترین سهم را در کاهش شاخص تولید داشته‌اند.

شاخص تولید شرکت‌های معدنی بورسی نسبت به ماه مشابه سال قبل با افزایش ۴۱/۷ درصدی و نسبت به ماه قبل با افزایش ۱۲/۵ درصدی مواجه شده است.

طی دی‌ماه سال ۱۴۰۲، شاخص فروش شرکت‌های صنعتی بورسی نسبت به ماه مشابه سال قبل با کاهش ۱/۷ درصدی و نسبت به ماه قبل با افزایش ۱ درصدی مواجه شده است. در این ماه نسبت به ماه مشابه سال قبل، ۷ رشته‌فعالیت افزایش در شاخص فروش و ۸ رشته‌فعالیت کاهش در شاخص فروش داشته‌اند. رشته‌فعالیت‌های «سایر کانی غیرفلزی»، «سیمان» و «فلزات پایه» بیشترین سهم را در افزایش شاخص فروش و رشته‌فعالیت‌های «محصولات فلزی به‌جز ماشین‌آلات»، «تجهیزات برقی» و «کک و پالایش» بیشترین سهم را در کاهش شاخص فروش داشته‌اند. همچنین در این ماه نسبت به ماه قبل، رشته‌فعالیت‌های «شیمیایی (به‌جز دارو)»، «تجهیزات برقی» و «فلزات پایه» بیشترین سهم را در افزایش شاخص فروش و رشته‌فعالیت‌های «کاشی و سرامیک»، «لاستیک و پلاستیک» و «سیمان» بیشترین سهم را در کاهش شاخص فروش ثبت کرده‌اند.

شاخص فروش شرکت‌های معدنی بورسی هم نسبت به ماه مشابه سال قبل با افزایش ۴۲/۵ درصدی و نسبت به ماه قبل با افزایش ۸/۵ درصدی مواجه شده است.

در دی‌ماه سال ۱۴۰۲ نرخ رشد ماهیانه قیمت فعالیت‌های صنعتی بورسی افزایش ۲/۴ درصدی داشته و همچنین رشد نقطه‌به‌نقطه با افزایش ۳/۳ واحد درصدی نسبت به ماه قبل، به ۲۶/۶ درصد رسیده است. گفتنی است، میانگین سالیانه شاخص قیمت نیز در دی‌ماه سال ۱۴۰۲ نسبت به ماه قبل تغییری نداشته و میزان ۲۲/۷ درصد افزایش را نشان می‌دهد. بررسی شاخص قیمت رشته‌فعالیت‌های بورسی نشان می‌دهد در دی‌ماه سال ۱۴۰۲، رشته‌فعالیت‌های «محصولات فلزی به‌جز ماشین‌آلات و تجهیزات» و «خودرو و قطعات» بالاترین نرخ رشد ماهیانه و رشته‌فعالیت‌های «معدن»، «خودرو و قطعات»، «محصولات فلزی به‌جز ماشین‌آلات و تجهیزات» و «لاستیک و پلاستیک» بالاترین نرخ رشد نقطه‌به‌نقطه را تجربه کرده‌اند.



۱. مقدمه

شاخص تولید، فروش و قیمت صنایع بوری با استفاده از داده‌های ماهیانه شرکت‌های صنعتی بوری پذیرفته شده در بورس^۱ محاسبه می‌شود. در تهیه این شاخص‌ها از اطلاعات ماهیانه ۳۱۹ شرکت بوری استفاده می‌شود و علاوه بر اندازه‌گیری تغییرات میزان تولید، فروش و قیمت در بخش صنعت، در محاسبات ملی نیز نقش مهمی ایفا و برآوردی از تغییرات ماهیانه ارزش افزوده ایجاد شده را در صنایع مختلف و به دنبال آن در کل اقتصاد منعکس می‌کنند.

شاخص تولید صنعت بانک مرکزی و مرکز آمار ایران با تواتر فصلی و همچنین شاخص قیمت فصلی مرکز آمار و شاخص قیمت ماهیانه بانک مرکزی منتشر می‌شود، اما الزامی به انتشار شاخص فروش صنعت ندارند. از طرفی، این آمار چندین ضعف اساسی دارد که مهم‌ترین آن وقفه سه‌ماهه در انتشار داده‌ها و بعضاً متوقف شدن انتشار آنها و نداشتن تواتر ماهیانه است.

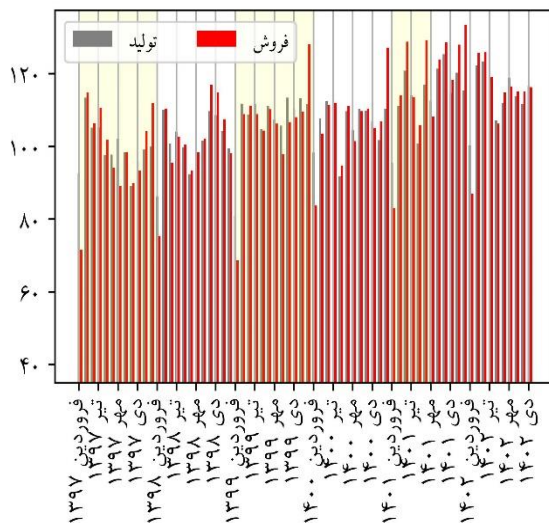
شاخص‌های ماهیانه تولید، فروش و قیمت استخراج شده از اطلاعات عملکرد شرکت‌های پذیرفته شده در بورس اوراق بهادار تهران تا حد زیادی می‌توانند با دقت مناسب و به صورت به‌هنگام تحولات بخش صنعت و معدن کشور را توضیح دهند و با توجه به بررسی‌های انجام شده و تطبیق دادن این شاخص با شاخص تولید صنعتی بانک مرکزی و مرکز آمار ایران که به صورت فصلی منتشر می‌شود، مشخص شده، این شاخص به خوبی می‌تواند در وقفه انتشار این شاخص‌های رسمی، شاخص جایگزین مناسبی برای آن باشد [۱]. در این مطالعه تغییرات شاخص‌های تولید، فروش و قیمت شرکت‌های صنعتی و معدنی پذیرفته شده در بورس و همچنین مهم‌ترین رشته‌فعالیت‌های آن در دی‌ماه سال ۱۴۰۲ مورد بررسی قرار گرفته است.

۲. شاخص‌های تولید و فروش شرکت‌های صنعتی بوری

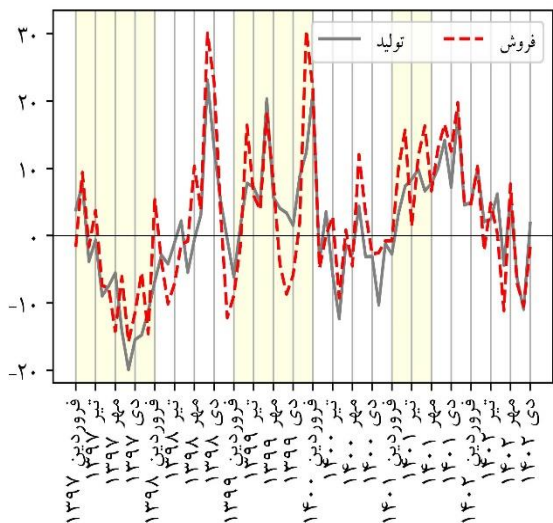
در دی‌ماه سال ۱۴۰۲، شاخص تولید شرکت‌های صنعتی بوری نسبت به ماه مشابه سال قبل افزایش ۱/۹ درصدی و شاخص فروش کاهش ۱/۷ درصدی داشته است، همچنین نسبت به ماه قبل شاخص تولید و فروش افزایش ۴/۵ و ۱ درصدی داشته‌اند.

۱. شرکت‌های بوری شامل تمام شرکت‌های تولیدی صنعتی و معدنی بورس و فرابورس می‌شود که گزارش‌های فعالیت ماهیانه خود را در سایت کدال منتشر می‌کنند.

نمودار ۱. شاخص‌های تولید و فروش فعالیت‌های صنعتی (۱۳۹۵=۱۰۰)



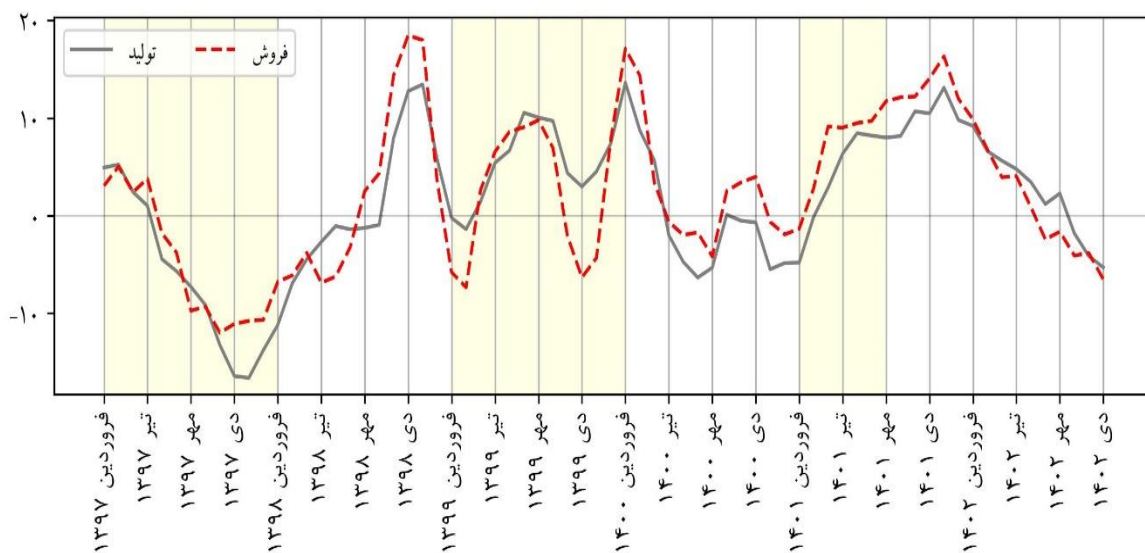
نمودار ۲. رشد نقطه‌به‌نقطه شاخص‌های تولید و فروش فعالیت‌های صنعتی (درصد)



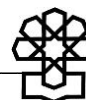
مأخذ: مرکز پژوهش‌های مجلس شورای اسلامی.

طی سه‌ماهه منتهی به دی‌ماه سال ۱۴۰۲، رشد میانگین متحرک سه‌ماهه شاخص تولید کاهش ۵/۳ درصدی و شاخص فروش آن کاهش ۶/۵ درصدی را نشان می‌دهند.

نمودار ۳. رشد میانگین متحرک سه‌ماهه شاخص‌های تولید و فروش فعالیت‌های صنعتی نسبت به دوره مشابه سال قبل (درصد)



مأخذ: همان.



جدول ۱. رشد شاخص تولید و فروش فعالیت‌های صنعتی و معدنی بورسی دی‌ماه سال ۱۴۰۲

شاخص فروش			شاخص تولید			رشد شاخص تولید و فروش	
رشد نسبت به ۱۰ ماهه مشابه سال قبل	رشد نسبت به ماه مشابه سال قبل	رشد نسبت به ماه قبل	رشد ۱۰ ماهه نسبت به ۱۰ ماهه مشابه سال قبل	رشد نسبت به ماه مشابه سال قبل	رشد نسبت به ماه قبل	رشته فعالیت‌های منتخب ^۱	صنعت
-۱/۰	-۱/۷	۱/۰	۰/۸	۱/۹	۴/۵		
-۷/۰	-۸/۹	۲۷/۵	-۲/۷	۶/۱	۲۹/۹	فلزات پایه	صنعت
-۱/۷	۳/۹	۰/۴	۲/۰	۸/۵	۱/۷	خودرو و قطعات	صنعت
-۷/۴	-۸/۵	-۳/۱	۰/۱	-۶/۴	-۴/۸	معدن	معدن
۳/۵	۴۲/۵	۸/۵	۸/۹	۴۱/۷	۱۲/۵		

مأخذ: همان.

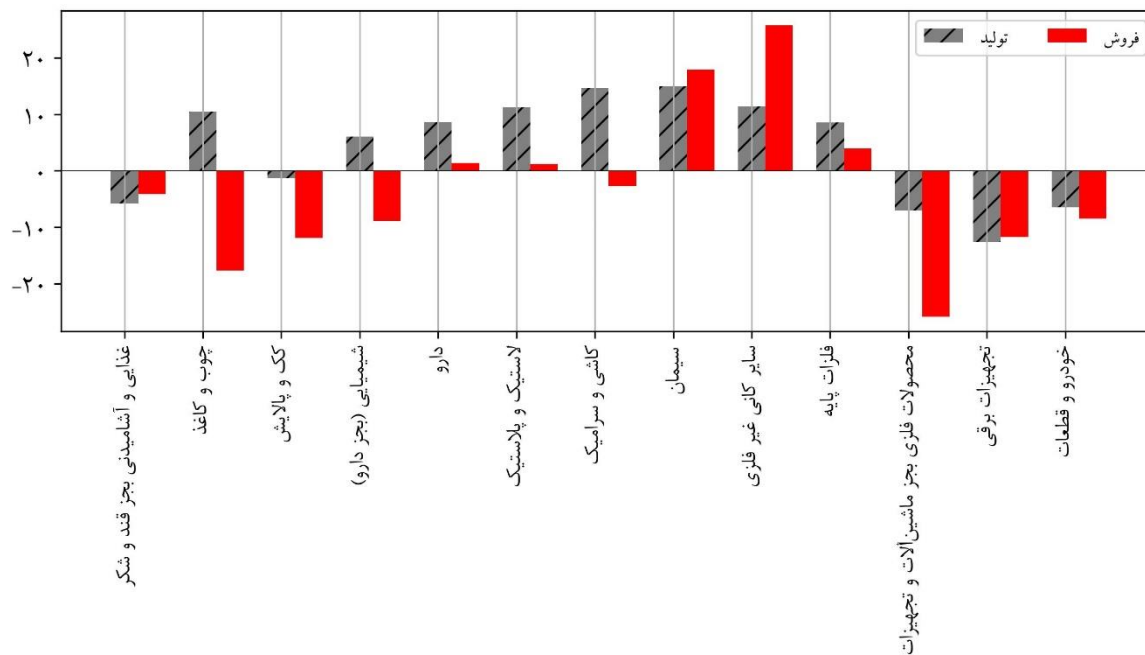
۳. شاخص‌های تولید و فروش به تفکیک رشته فعالیت‌های صنعتی بورسی

دی‌ماه سال ۱۴۰۲ نسبت به ماه مشابه سال قبل، از بین ۱۵ رشته فعالیت صنعتی بورسی، ۹ رشته فعالیت افزایش در شاخص تولید و ۶ رشته فعالیت کاهش در شاخص تولید داشته است. رشته فعالیت‌های «سیمان»، «کاشی و سرامیک» و «سایر کانی غیرفلزی» بیشترین افزایش در شاخص تولید و رشته فعالیت‌های «تجهیزات برقی»، «محصولات فلزی به جز ماشین‌آلات و تجهیزات» و «خودرو و قطعات» بیشترین کاهش در شاخص تولید داشته‌اند.

همچنین در این ماه نسبت به ماه مشابه سال قبل، از بین ۱۵ رشته فعالیت صنعتی بورسی، ۷ رشته فعالیت افزایش در شاخص فروش و ۸ رشته فعالیت کاهش در شاخص فروش را تجربه کرده‌اند. رشته فعالیت‌های «سایر کانی غیرفلزی»، «سیمان» و «فلزات پایه» بیشترین افزایش در شاخص فروش و رشته فعالیت‌های «محصولات فلزی به جز ماشین‌آلات و تجهیزات»، «چوب و کاغذ» و «کک و پالایش» بیشترین کاهش را در شاخص فروش تجربه کرده‌اند.

۱. اطلاعات سایر رشته فعالیت‌ها در بخش پیوست آمده است.

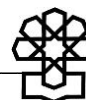
نمودار ۴. رشد شاخص‌های تولید و فروش رشته‌فعالیت‌های صنعتی در دی‌ماه سال ۱۴۰۲

نسبت به ماه مشابه سال قبل (درصد)^۱

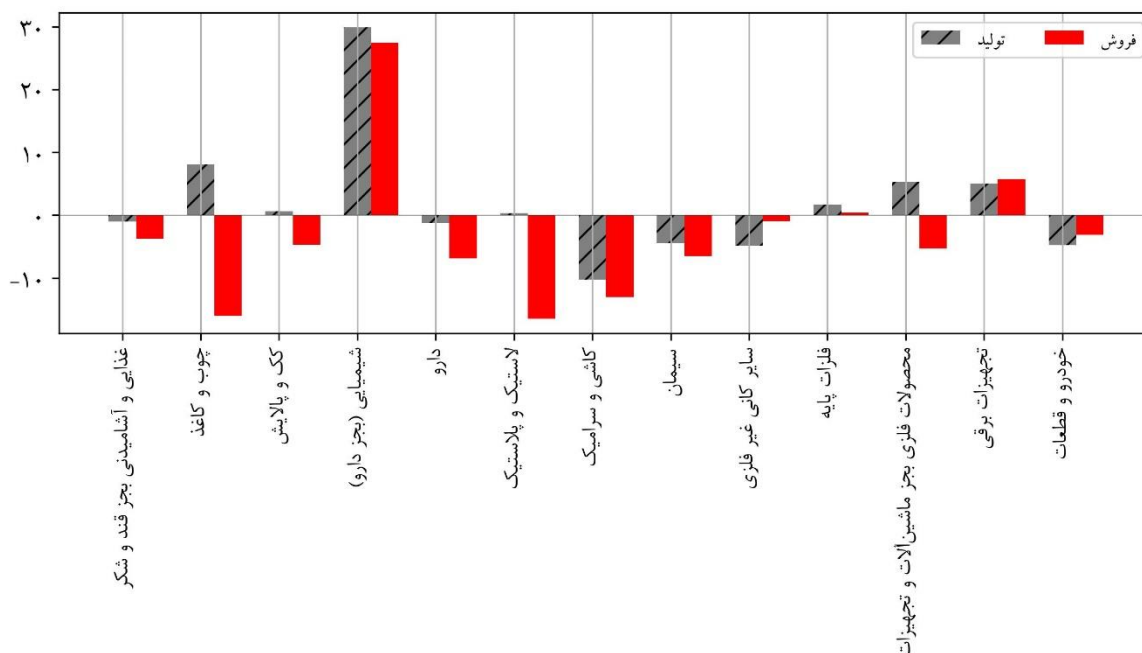
مأخذ: همان.

طی دی‌ماه سال ۱۴۰۲ نسبت به ماه قبل، رشته‌فعالیت‌های «شیمیایی (به جز دارو)»، «چوب و کاغذ» و «محصولات فلزی به جز ماشین‌آلات و تجهیزات» افزایش در شاخص تولید و رشته‌فعالیت‌های «کاشی و سرامیک»، «سایر کانی غیرفلزی» و «خودرو و قطعات» کاهش در شاخص تولید ثبت کرده‌اند. همچنین، رشته‌فعالیت‌های «شیمیایی (به جز دارو)»، «تجهیزات برقی» و «فلزات پایه» افزایش در شاخص فروش و رشته‌فعالیت‌های «لاستیک و پلاستیک»، «چوب و کاغذ» و «کاشی و سرامیک» کاهش در شاخص فروش داشته‌اند.

۱. همان‌طور که در گزارش پشتیبان بیان شده است، در رشته‌فعالیت منسوجات و ماشین‌آلات و تجهیزات چهار شرکت در بورس پذیرش شده‌اند و لذا اولاً، شاخص بنگاه‌های بورسی این صنعت گویای وضعیت این بخش از اقتصاد نیست و ثانیاً، به دلیل تعداد کم بنگاه‌ها احتمال نوسان زیاد در این رشته‌فعالیت بیشتر است. برای نمایش بهتر اطلاعات در نمودارها، این رشته‌فعالیت از نمودارهای ۴ تا ۷ حذف شده است.



نمودار ۵. رشد شاخص‌های تولید و فروش رشته‌های فعالیتهای صنعتی در دی‌ماه سال ۱۴۰۲ نسبت به ماه قبل (درصد)



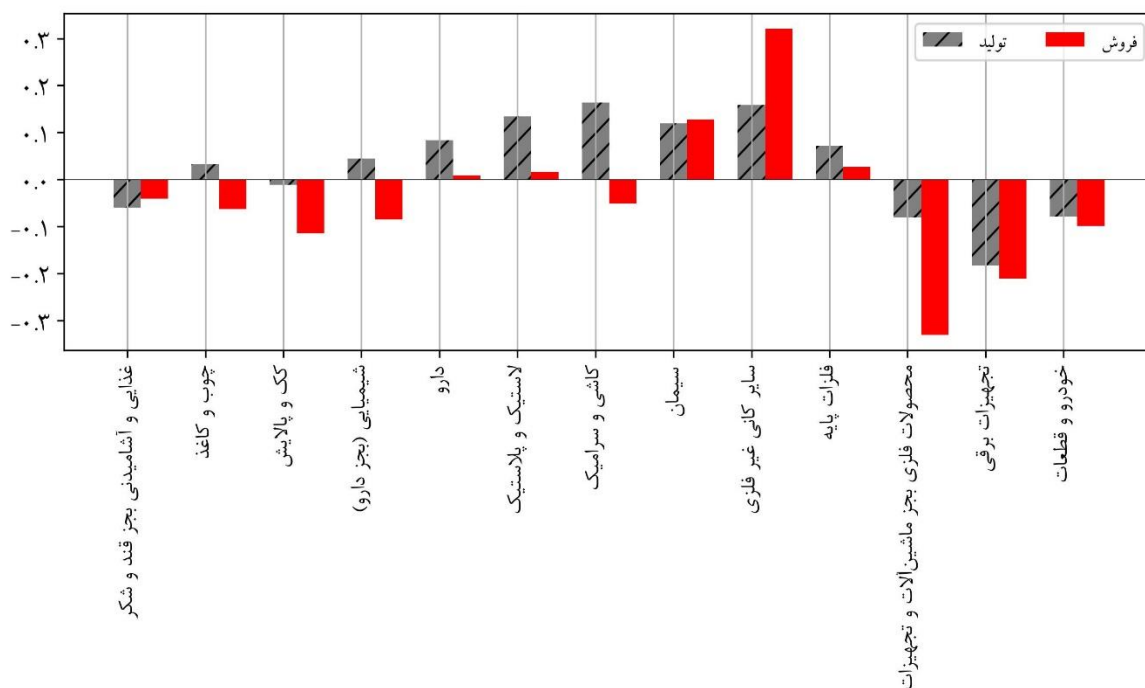
مأخذ: همان.

طی دی‌ماه سال ۱۴۰۲ نسبت به ماه مشابه سال قبل رشته‌های فعالیتهای «کاشی و سرامیک»، «سایر کانی غیرفلزی» و «لاستیک و پلاستیک» بیشترین سهم را در افزایش شاخص تولید و رشته‌های فعالیتهای «تجهیزات برقی»، «محصولات فلزی به‌جز ماشین‌آلات و تجهیزات» و «خودرو و قطعات» بیشترین سهم را در کاهش شاخص تولید داشته‌اند. همچنین رشته‌های فعالیتهای «سایر کانی غیرفلزی»، «سیمان» و «فلزات پایه» بیشترین سهم را در افزایش شاخص فروش و رشته‌های فعالیتهای «محصولات فلزی به‌جز ماشین‌آلات»، «تجهیزات برقی» و «کک و پالایش» بیشترین سهم را در کاهش شاخص فروش داشته‌اند.

طی دی‌ماه سال ۱۴۰۲ نسبت به ماه قبل، رشته‌های فعالیتهای «شیمیایی (به‌جز دارو)»، «تجهیزات برقی» و «محصولات فلزی به‌جز ماشین‌آلات و تجهیزات» بیشترین سهم را در افزایش شاخص تولید و رشته‌های فعالیتهای «کاشی و سرامیک»، «سایر کانی غیرفلزی» و «خودرو و قطعات» بیشترین سهم را در کاهش شاخص تولید داشته‌اند، همچنین رشته‌های فعالیتهای «شیمیایی (به‌جز دارو)»، «تجهیزات برقی» و «فلزات پایه» بیشترین سهم را در افزایش شاخص فروش و رشته‌های فعالیتهای «کاشی و سرامیک»، «لاستیک و پلاستیک» و «سیمان» بیشترین سهم را در کاهش شاخص فروش ثبت کرده‌اند.

نمودار ۶. سهم رشته‌فعالیت‌ها از رشد شاخص‌های تولید و فروش بخش صنعت

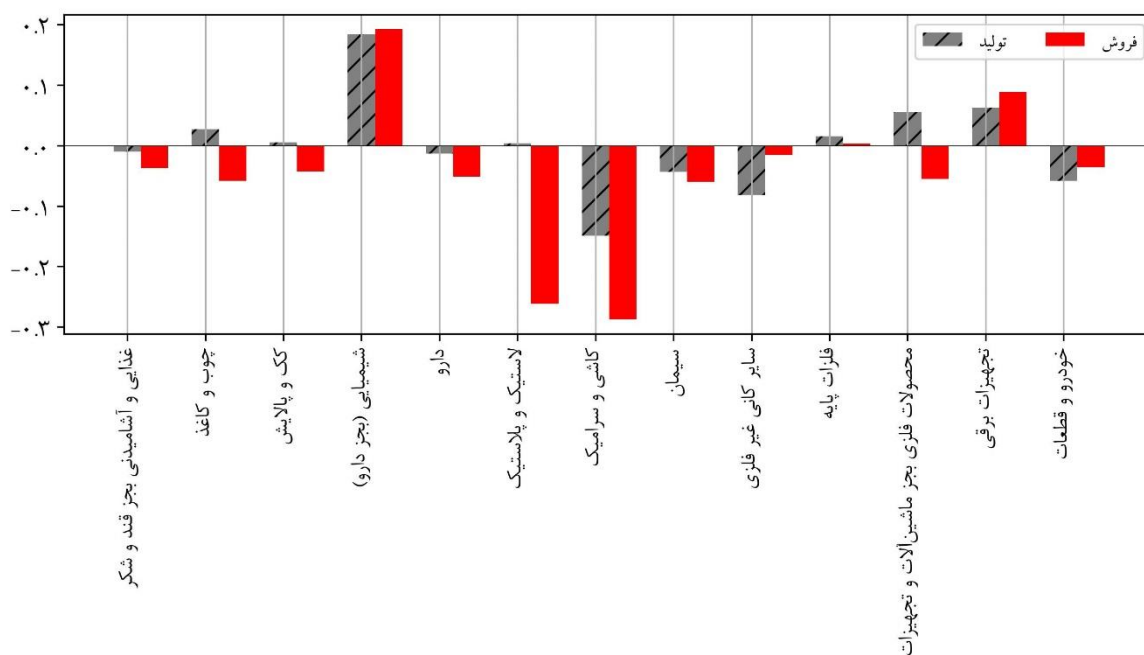
در دی‌ماه سال ۱۴۰۲ نسبت به ماه مشابه سال قبل (درصد)



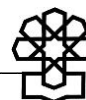
مأخذ: همان.

نمودار ۷. سهم رشته‌فعالیت‌ها از رشد شاخص‌های تولید و فروش بخش صنعت

در دی‌ماه سال ۱۴۰۲ نسبت به ماه قبل (درصد)



مأخذ: همان.

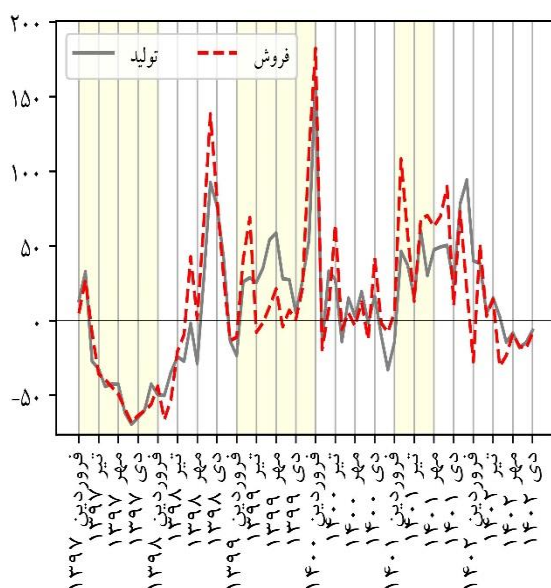


در ادامه به بررسی رشته‌فعالیت‌های «خودرو و قطعات»، «شیمیایی (به جز دارو)» و «فلزات پایه» به دلیل ضریب اهمیت بالای این رشته‌فعالیت‌ها در محاسبه شاخص و همچنین رشته‌فعالیت‌های «غذایی و آشامیدنی به جز قند و شکر» و «دارو» به دلیل اثرپذیری از حذف ارز ترجیحی ۴۲۰۰ تومانی در واردات نهاده‌های آنها پرداخته شده است.

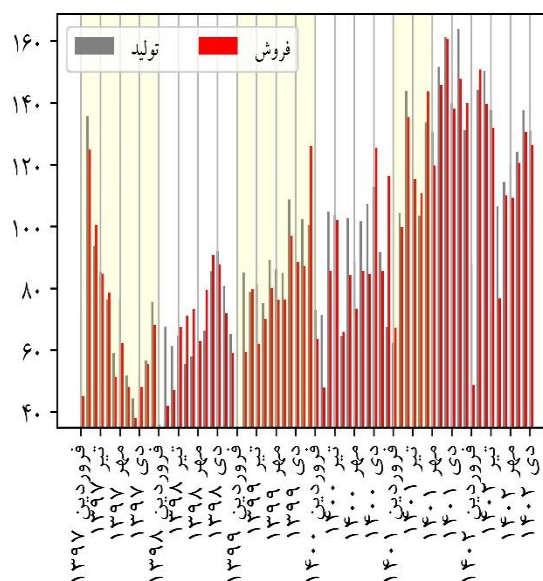
۱-۳. شاخص‌های تولید و فروش رشته‌فعالیت خودرو و قطعات

در دی‌ماه سال ۱۴۰۲ شاخص تولید رشته‌فعالیت خودرو و قطعات بر مبنای شرکت‌های بورسی نسبت به ماه مشابه سال قبل کاهش ۶/۴ درصدی و نسبت به ماه قبل کاهش ۴/۸ درصدی داشته و همچنین شاخص فروش آن نسبت به ماه مشابه سال قبل کاهش ۸/۵ درصدی و نسبت به ماه قبل کاهش ۳/۱ درصدی داشته است. همان‌طور که در نمودار ۱۰ نشان داده شده، نسبت به ماه قبل شاخص تولید و فروش زیربخش «خودرو سواری» رشد منفی داشته‌اند، همچنین مطابق نمودار ۱۱، نسبت به ماه مشابه سال قبل شاخص تولید و فروش زیربخش «خودرو سواری» و «قطعات» و شاخص فروش زیربخش «خودرو سنگین» کاهش یافته است.

نمودار ۹. رشد نقطه‌به‌نقطه شاخص‌های تولید و فروش بخش خودرو و قطعات (درصد)

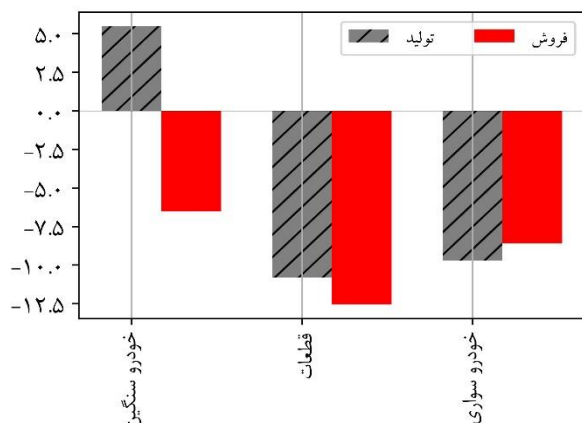


نمودار ۸. شاخص‌های تولید و فروش بخش خودرو و قطعات (۱۳۹۵=۱۰۰)

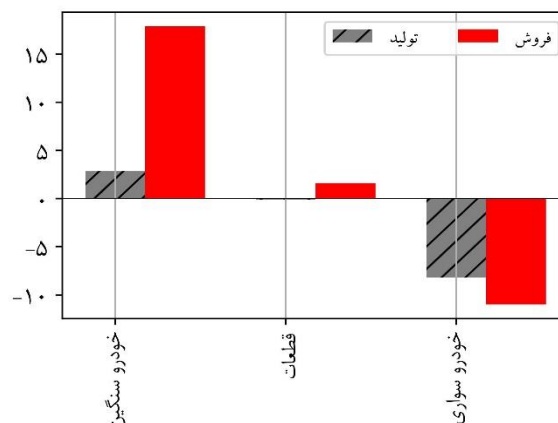


مأخذ: همان.

نمودار ۱۱. رشد شاخص تولید و فروش زیربخش‌های خودرو و قطعات نسبت به ماه مشابه سال قبل (درصد)



نمودار ۱۰. رشد شاخص تولید و فروش زیربخش‌های خودرو و قطعات نسبت به ماه قبل (درصد)

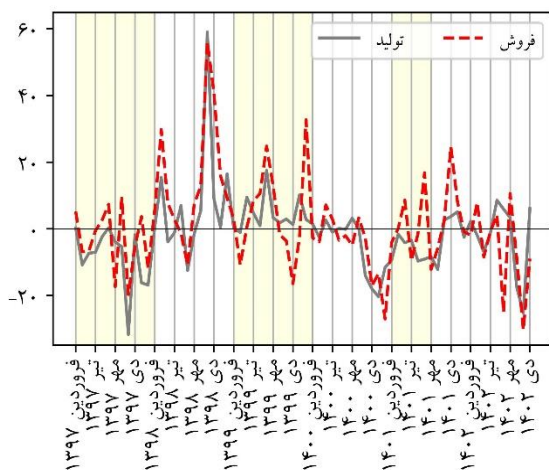


مأخذ: همان.

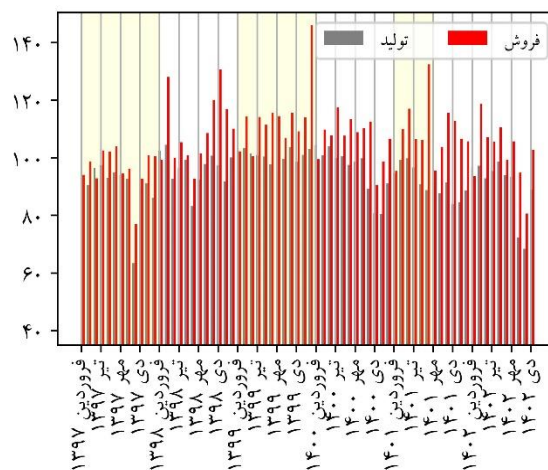
۲-۳. شاخص‌های تولید و فروش رشته‌فعالیت شیمیایی به‌جز دارو

در دی‌ماه سال ۱۴۰۲ شاخص تولید رشته‌فعالیت شیمیایی به‌جز دارو، بر مبنای شرکت‌های بورسی نسبت به ماه مشابه سال قبل افزایش ۶/۱ درصدی و نسبت به ماه قبل افزایش ۲۹/۹ درصدی داشته است. همچنین شاخص فروش آن نسبت به ماه مشابه سال قبل کاهش ۸/۹ درصدی و نسبت به ماه قبل افزایش ۲۷/۵ درصدی داشته است. مطابق نمودار ۱۴، نسبت به ماه قبل شاخص فروش تمام زیربخش‌ها و شاخص تولید زیربخش‌های «خوراک پالایشگاه‌ها» و «پلاستیک و لاستیک مصنوعی» افزایش یافته‌است. همچنین، نسبت به ماه مشابه سال قبل نیز شاخص تولید زیربخش‌های «کودها و ترکیبات نیتروژن‌دار» و «لاستیک و پلاستیک مصنوعی» افزایش یافته، اما کاهش شاخص فروش زیربخش «خوراک پالایشگاه‌ها» منجر به کاهش شاخص فروش رشته فعالیت شیمیایی به‌جز دارو شده است.

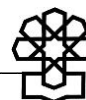
نمودار ۱۳. رشد نقطه‌به‌نقطه شاخص‌های تولید و فروش بخش شیمیایی (به‌جز دارو) (درصد)



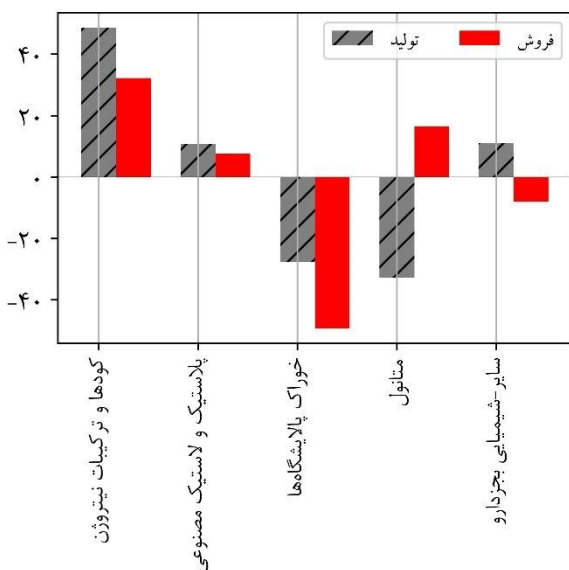
نمودار ۱۲. شاخص‌های تولید و فروش بخش شیمیایی (به‌جز دارو) (۱۳۹۵=۱۰۰)



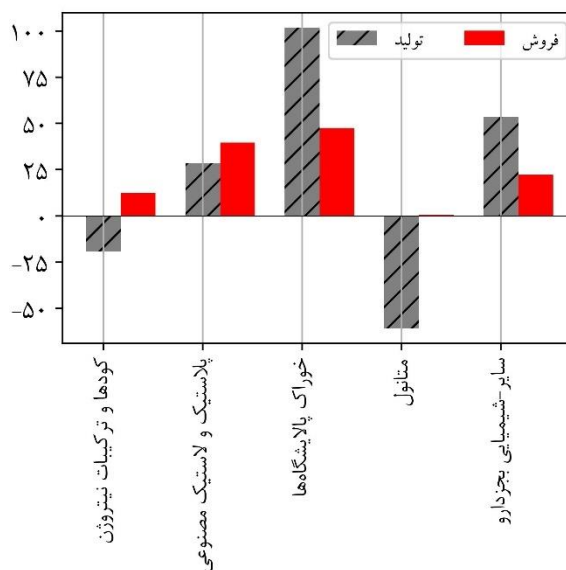
مأخذ: همان.



نمودار ۱۵. رشد شاخص تولید و فروش زیربخش‌های شیمیایی به جز دارو نسبت به ماه مشابه سال قبل



نمودار ۱۴. رشد شاخص تولید و فروش زیربخش‌های شیمیایی به جز دارو نسبت به ماه قبل (درصد)

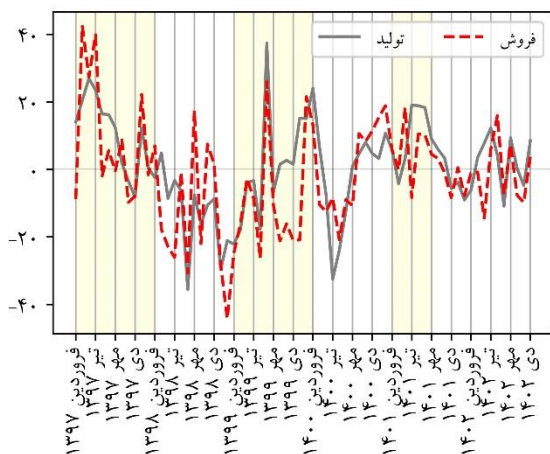


مأخذ: همان.

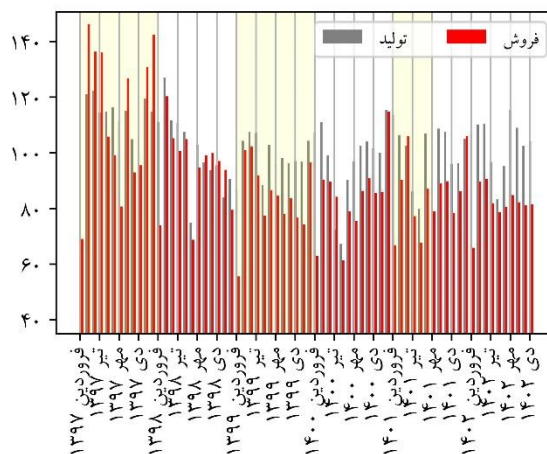
۳-۳. شاخص‌های تولید و فروش رشته‌فعالیت فلزات پایه

در دی‌ماه سال ۱۴۰۲، شاخص تولید رشته‌فعالیت فلزات پایه بر مبنای شرکت‌های بورسی، نسبت به ماه مشابه سال قبل افزایش ۸/۵ درصدی و نسبت به ماه قبل افزایش ۱/۷ درصدی داشته است. در مقابل شاخص فروش آن نسبت به ماه مشابه سال قبل افزایش ۳/۹ درصدی و نسبت به ماه قبل افزایش ۰/۴ درصدی داشته است. مطابق نمودار ۱۸، نسبت به ماه قبل افزایش شاخص تولید و فروش زیربخش «سایر» منجر به افزایش شاخص تولید و فروش شده است، همچنین طبق نمودار ۱۹، نسبت به ماه مشابه سال قبل تنها شاخص تولید و فروش زیربخش «ورق» کاهش یافته است.

نمودار ۱۷. رشد نقطه‌به‌نقطه شاخص‌های تولید و فروش بخش فلزات پایه (درصد)

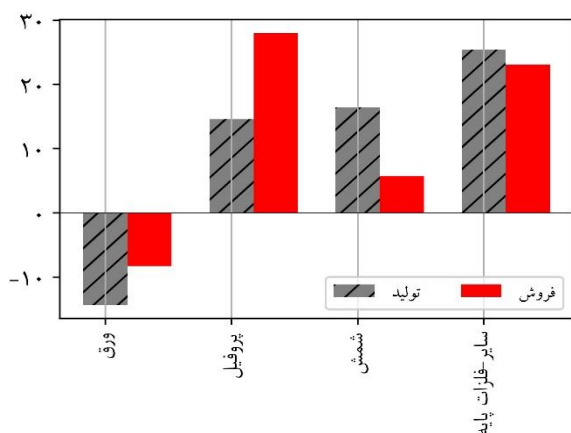


نمودار ۱۶. شاخص‌های تولید و فروش بخش فلزات پایه (۱۳۹۵=۱۰۰)

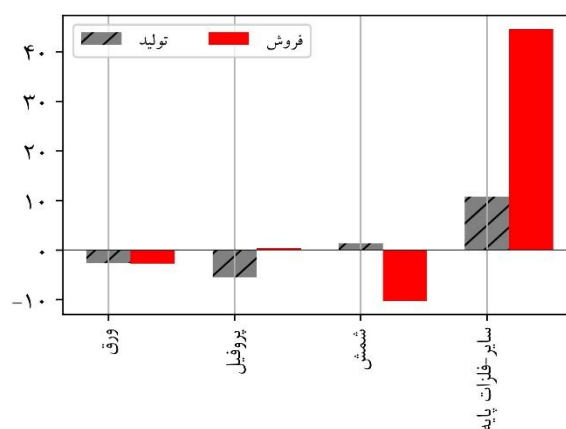


مأخذ: همان.

نمودار ۱۹. رشد شاخص تولید و فروش زیربخش‌های فلزات پایه نسبت به ماه مشابه سال قبل (درصد)



نمودار ۱۸. رشد شاخص تولید و فروش زیربخش‌های فلزات پایه نسبت به ماه قبل (درصد)

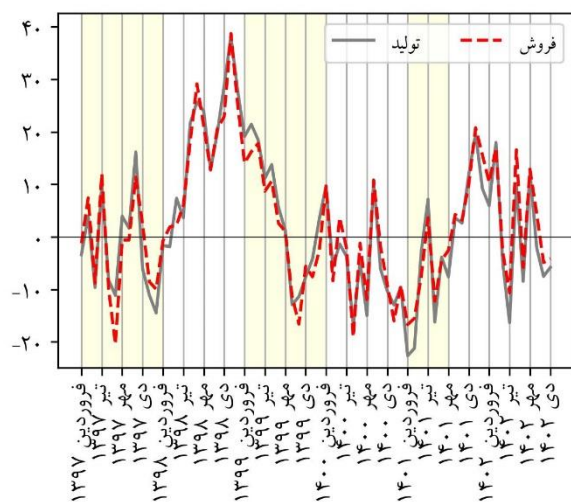


مأخذ: همان.

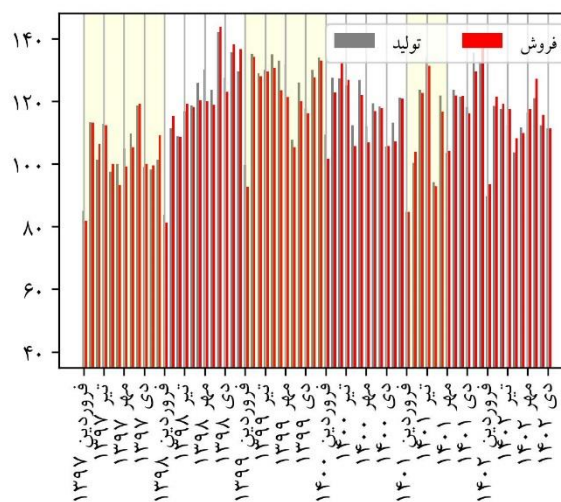
۳-۴. شاخص‌های تولید و فروش رشته‌فعالیت غذایی و آشامیدنی به جز قند و شکر

در دی‌ماه سال ۱۴۰۲، شاخص تولید رشته‌فعالیت غذایی و آشامیدنی به جز قند و شکر بر مبنای شرکت‌های بورسی، نسبت به ماه مشابه سال قبل کاهش ۵/۸ درصدی و نسبت به ماه قبل کاهش ۱ درصدی داشته است. همچنین شاخص فروش آن نسبت به ماه مشابه سال قبل کاهش ۴/۱ درصدی و نسبت به ماه قبل کاهش ۳/۷ درصدی داشته است. مطابق نمودار ۲۲ نسبت به ماه قبل شاخص فروش تمام زیربخش‌ها و شاخص تولید زیربخش‌های «لبنیات» و «سایر» کاهش یافته و همچنین مطابق نمودار ۲۳ نسبت به ماه مشابه سال قبل شاخص تولید زیربخش‌های اصلی و شاخص فروش زیربخش‌های «روغنی‌ها» و «کیک و بیسکویت» کاهش یافته است.

نمودار ۲۱. رشد نقطه‌به‌نقطه شاخص‌های تولید و فروش بخش غذایی و آشامیدنی به جز قند و شکر (درصد)

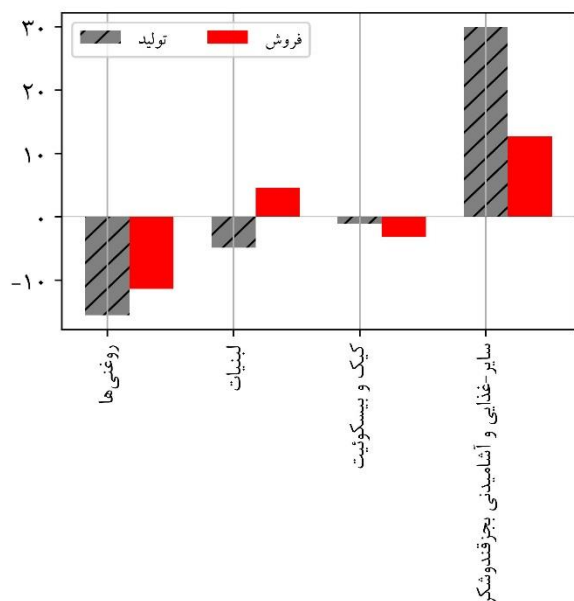


نمودار ۲۰. شاخص‌های تولید و فروش بخش غذایی و آشامیدنی به جز قند و شکر (۱۳۹۵=۱۰۰)

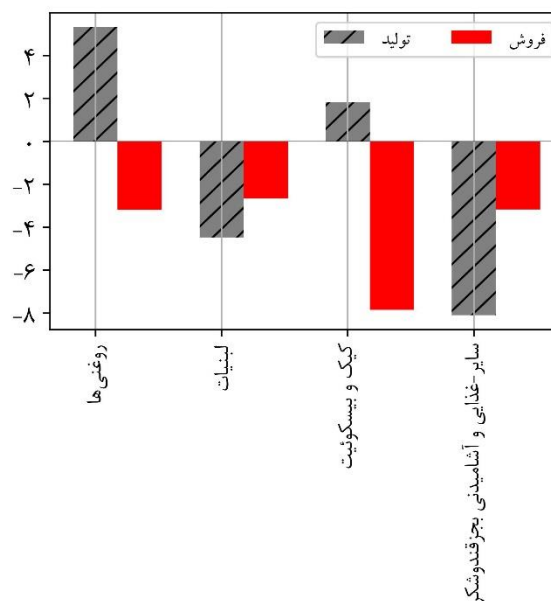


مأخذ: همان.

نمودار ۲۳. رشد شاخص تولید و فروش زیربخش‌های غذایی و آشامیدنی به جز قند و شکر نسبت به ماه مشابه سال قبل (درصد)



نمودار ۲۲. رشد شاخص تولید و فروش زیربخش‌های غذایی و آشامیدنی به جز قند و شکر نسبت به ماه قبل (درصد)

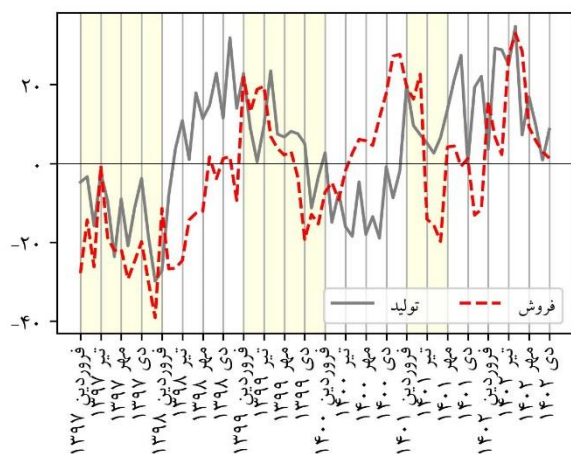


مأخذ: همان.

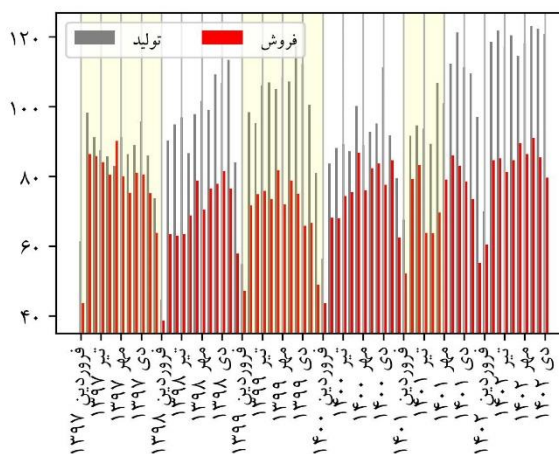
۳-۵. شاخص‌های تولید و فروش رشته‌فعالیت دارو

در دی‌ماه سال ۱۴۰۲ شاخص تولید رشته‌فعالیت دارو بر مبنای شرکت‌های بورسی نسبت به ماه مشابه سال قبل افزایش ۸/۶ درصدی و نسبت به ماه قبل کاهش ۱/۲ درصدی داشته است. همچنین شاخص فروش آن نسبت به ماه مشابه سال قبل افزایش ۱/۳ درصدی و نسبت به ماه قبل کاهش ۶/۹ درصدی داشته است. طبق نمودار ۲۶ نسبت به ماه قبل شاخص فروش تمام زیربخش‌ها کاهش یافته و تنها شاخص تولید «قرص و کپسول» و «سایر» افزایش یافته است. از طرفی مطابق نمودار ۲۷ نسبت به ماه مشابه سال قبل تنها شاخص تولید و فروش زیربخش «قرص و کپسول» کاهش یافته است.

نمودار ۲۵. رشد نقطه‌به‌نقطه شاخص‌های تولید و فروش بخش دارو (درصد)

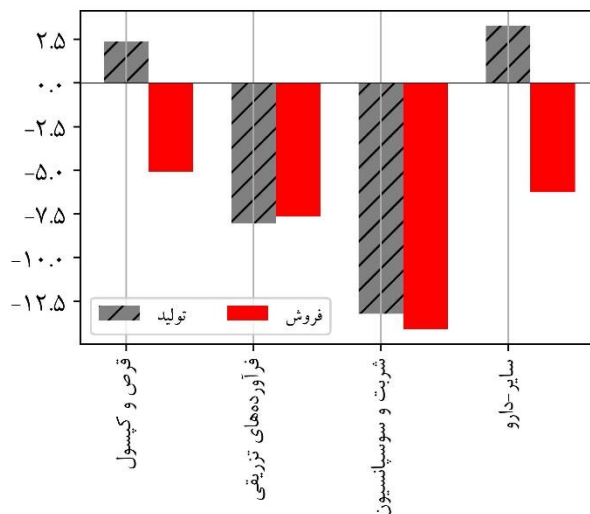


نمودار ۲۴. شاخص‌های تولید و فروش بخش دارو (۱۳۹۵=۱۰۰)

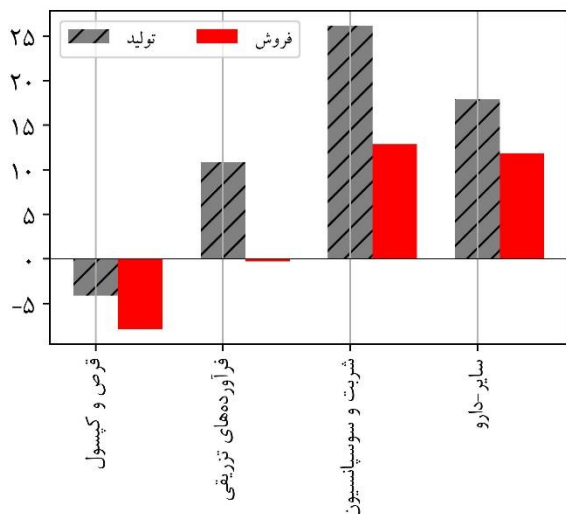


مأخذ: همان.

نمودار ۲۶. رشد شاخص تولید و فروش زیربخش‌های دارو نسبت به ماه قبل (درصد)



نمودار ۲۷. رشد شاخص تولید و فروش زیربخش‌های دارو نسبت به ماه مشابه سال قبل (درصد)

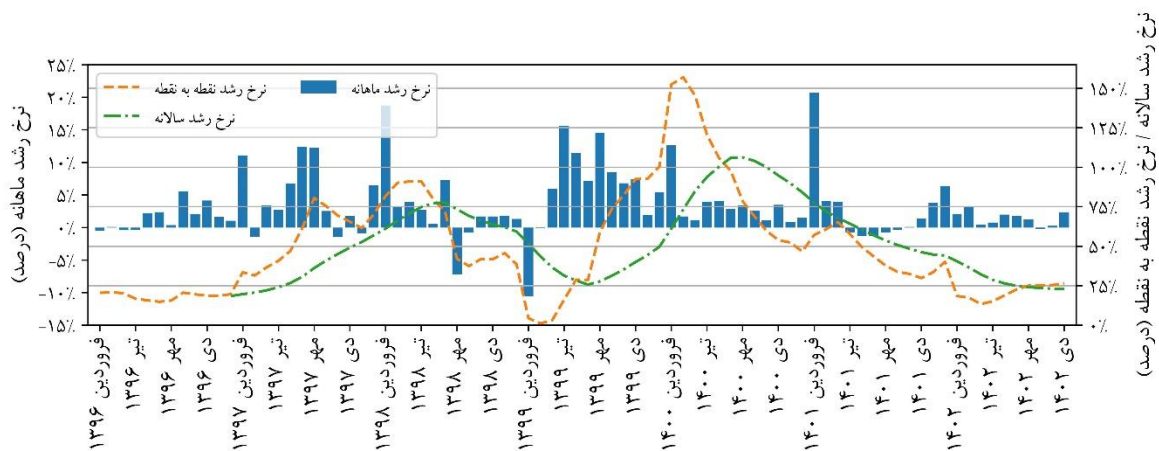


مأخذ: همان.

۴. شاخص قیمت فعالیت‌های صنعتی بورسی

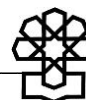
در دی‌ماه سال ۱۴۰۲ نرخ رشد ماهیانه^۱ قیمت فعالیت‌های صنعتی بورسی افزایش ۲/۴ درصدی داشته، همچنین رشد نقطه‌به‌نقطه^۲ با افزایش ۳/۳ واحد درصدی نسبت به ماه قبل، به ۲۶/۶ رسیده است. گفتنی است، میانگین^۳ سالیانه شاخص قیمت نیز در دی‌ماه سال ۱۴۰۲ نسبت به ماه قبل تغییری نداشته و میزان ۲۲/۷ درصد افزایش را نشان می‌دهد.

نمودار ۲۸. درصد تغییر شاخص قیمت صنعت (۱۰۰=۱۳۹۵)



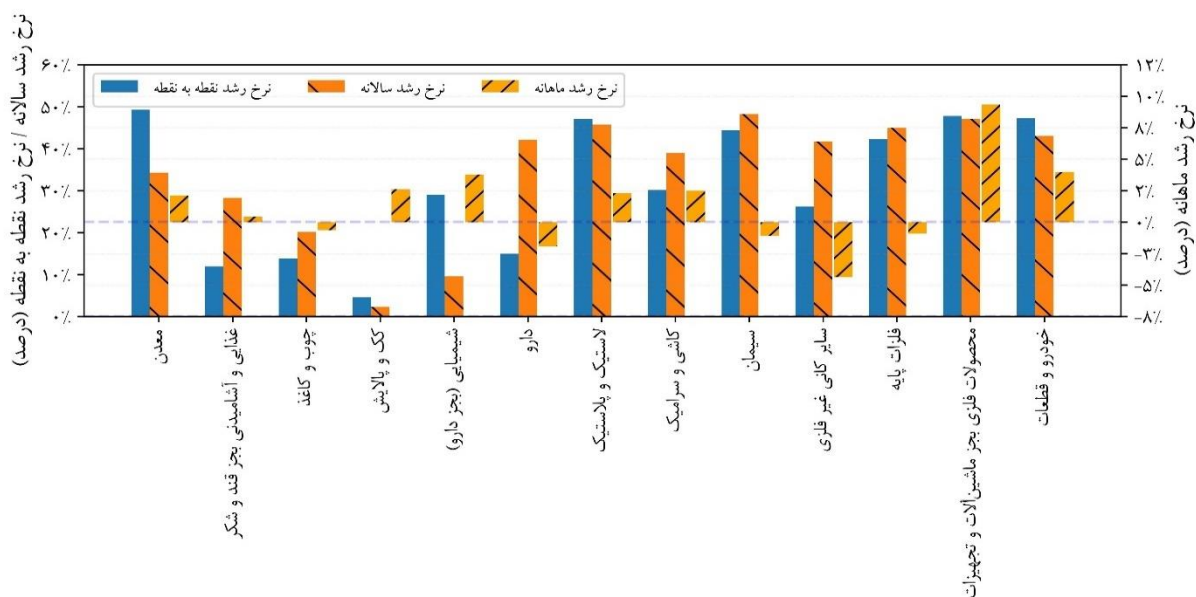
مأخذ: همان.

۱. درصد تغییر شاخص قیمت صنعت نسبت به ماه قبل.
 ۲. درصد تغییر شاخص قیمت صنعت نسبت به ماه مشابه سال قبل.
 ۳. درصد تغییر میانگین شاخص قیمت صنعت در ۱۲ ماه منتهی به ماه مورد نظر نسبت به دوره مشابه سال قبل.



بررسی شاخص قیمت رشته‌فعالیت‌های بورسی نشان می‌دهد در دی‌ماه سال ۱۴۰۲، رشته‌فعالیت‌های «محصولات فلزی به‌جز ماشین‌آلات و تجهیزات» و «خودرو و قطعات» بالاترین نرخ رشد ماهیانه و رشته‌فعالیت‌های «معادن»، «خودرو و قطعات»، «محصولات فلزی به‌جز ماشین‌آلات و تجهیزات» و «لاستیک و پلاستیک» بالاترین نرخ رشد نقطه‌به‌نقطه را تجربه کرده‌اند.

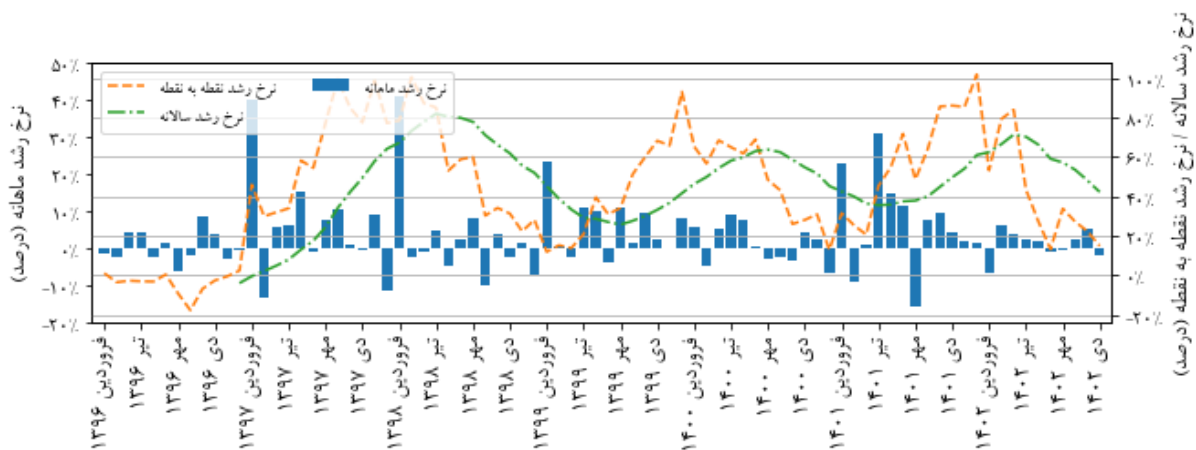
نمودار ۲۹. شاخص قیمت رشته‌فعالیت‌های بورسی - دی‌ماه سال ۱۴۰۲



مأخذ: همان.

رشته‌فعالیت دارو در دی‌ماه، نرخ رشد ماهیانه منفی ۲ درصدی داشته است. گفتنی است، رشد نقطه‌به‌نقطه رشته‌فعالیت دارو نسبت به ماه پیش کاهش یافته و به ۱۴/۸ درصد رسیده و میانگین سالیانه قیمت نیز ۴۲ درصد افزایش یافته است.

نمودار ۳۰. درصد تغییر شاخص قیمت رشته‌فعالیت دارو (۱۳۹۵=۱۰۰)

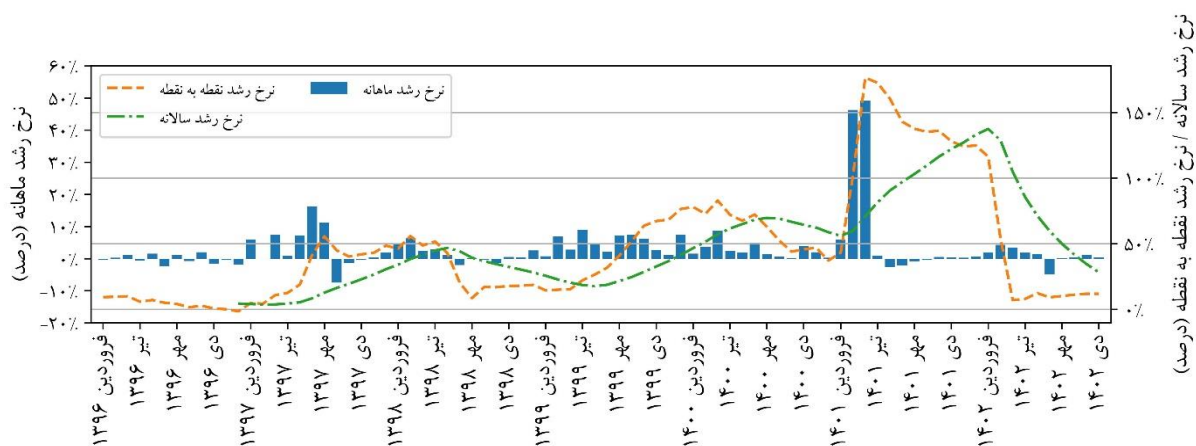


مأخذ: همان.

یکی از رشته‌فعالیت‌های دیگری که در ماه‌های ابتدایی سال ۱۴۰۱ مشمول حذف ارزش ترجیحی شد، رشته‌فعالیت غذایی و آشامیدنی به‌جز قند و شکر بود. بررسی روند قیمت‌ها در این رشته‌فعالیت هم بعد از گذشت چند ماه از اعمال این سیاست جالب توجه است:

مطابق نمودار ۳۱، با حذف ارزش ترجیحی مواد اولیه رشته‌فعالیت غذایی و آشامیدنی به‌جز قند و شکر، رشد ماهیانه شاخص قیمت این رشته‌فعالیت در اردیبهشت و خردادماه سال ۱۴۰۱ به حدود ۴۵ و ۵۰ درصد رسید، اما در ماه‌های بعد و پس از تخلیه اثر این شوک به‌شدت کاهش یافت، همچنین پس از افزایش در ماه‌های اخیر، در دی‌ماه رشد ماهیانه مثبت ۴/۰ درصدی داشته است. از طرفی رشد نقطه‌به‌نقطه شاخص قیمت در این رشته‌فعالیت در دی‌ماه به ۱۱/۹ درصد رسیده است. گفتنی است، میانگین سالیانه قیمت در این رشته‌فعالیت از فروردین‌ماه نزولی بوده و به ۲۸ درصد رسیده است.

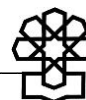
نمودار ۳۱. درصد تغییر شاخص قیمت رشته‌فعالیت غذایی و آشامیدنی به‌جز قند و شکر (۱۰۰=۱۳۹۵)



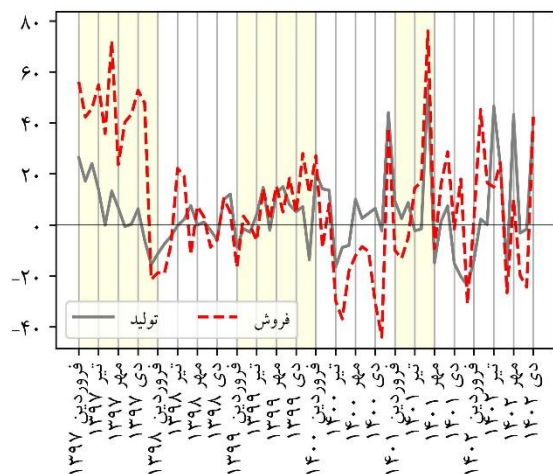
مأخذ: همان.

۵. شاخص‌های تولید و فروش شرکت‌های معدنی بورسی

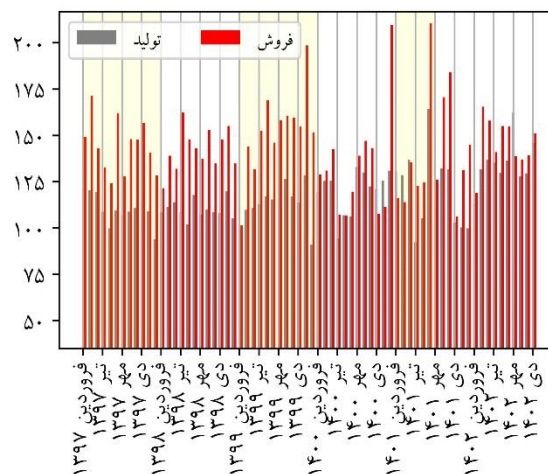
در دی‌ماه سال ۱۴۰۲، شاخص تولید شرکت‌های معدنی بورسی نسبت به ماه مشابه سال قبل با افزایش ۴۱/۷ درصدی و نسبت به ماه قبل با افزایش ۱۲/۵ درصدی مواجه شده و همچنین، شاخص فروش شرکت‌های معدنی بورسی هم نسبت به ماه مشابه سال قبل با افزایش ۴۲/۵ درصدی و نسبت به ماه قبل با افزایش ۸/۵ درصدی مواجه شده است. مطابق نمودار ۳۴، نسبت به ماه قبل شاخص تولید و فروش زیربخش‌های «کنسانتره» و «گندله» افزایش یافته است. همچنین مطابق نمودار ۳۵، نسبت به ماه مشابه سال قبل افزایش شاخص تولید و فروش زیربخش «گندله» منجر به افزایش شاخص تولید و فروش شده است.



نمودار ۳۳. رشد نقطه‌به‌نقطه شاخص‌های تولید و فروش شرکت‌های معدنی بورسی (درصد)

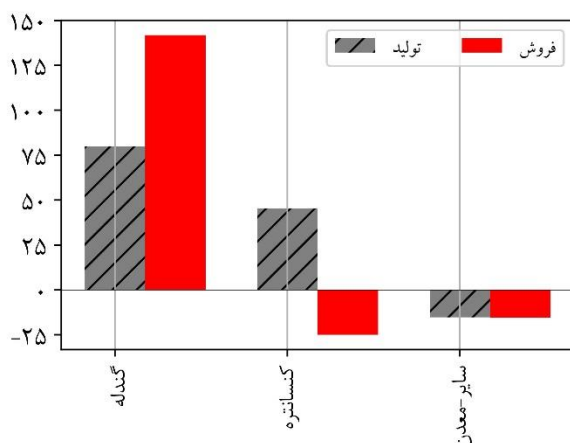


نمودار ۳۲. شاخص‌های تولید و فروش شرکت‌های معدنی بورسی (۱۰۰=۱۳۹۵)

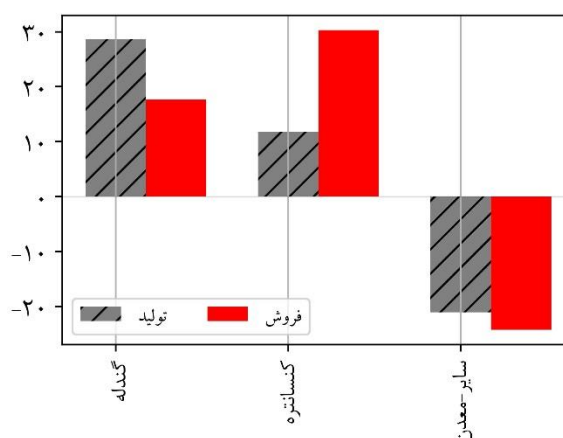


مأخذ: همان.

نمودار ۳۵. رشد شاخص تولید و فروش زیربخش‌های معدن نسبت به ماه مشابه سال قبل (درصد)



نمودار ۳۴. رشد شاخص تولید و فروش زیربخش‌های معدن نسبت به ماه قبل (درصد)

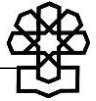


مأخذ: همان.

۶. جمع‌بندی

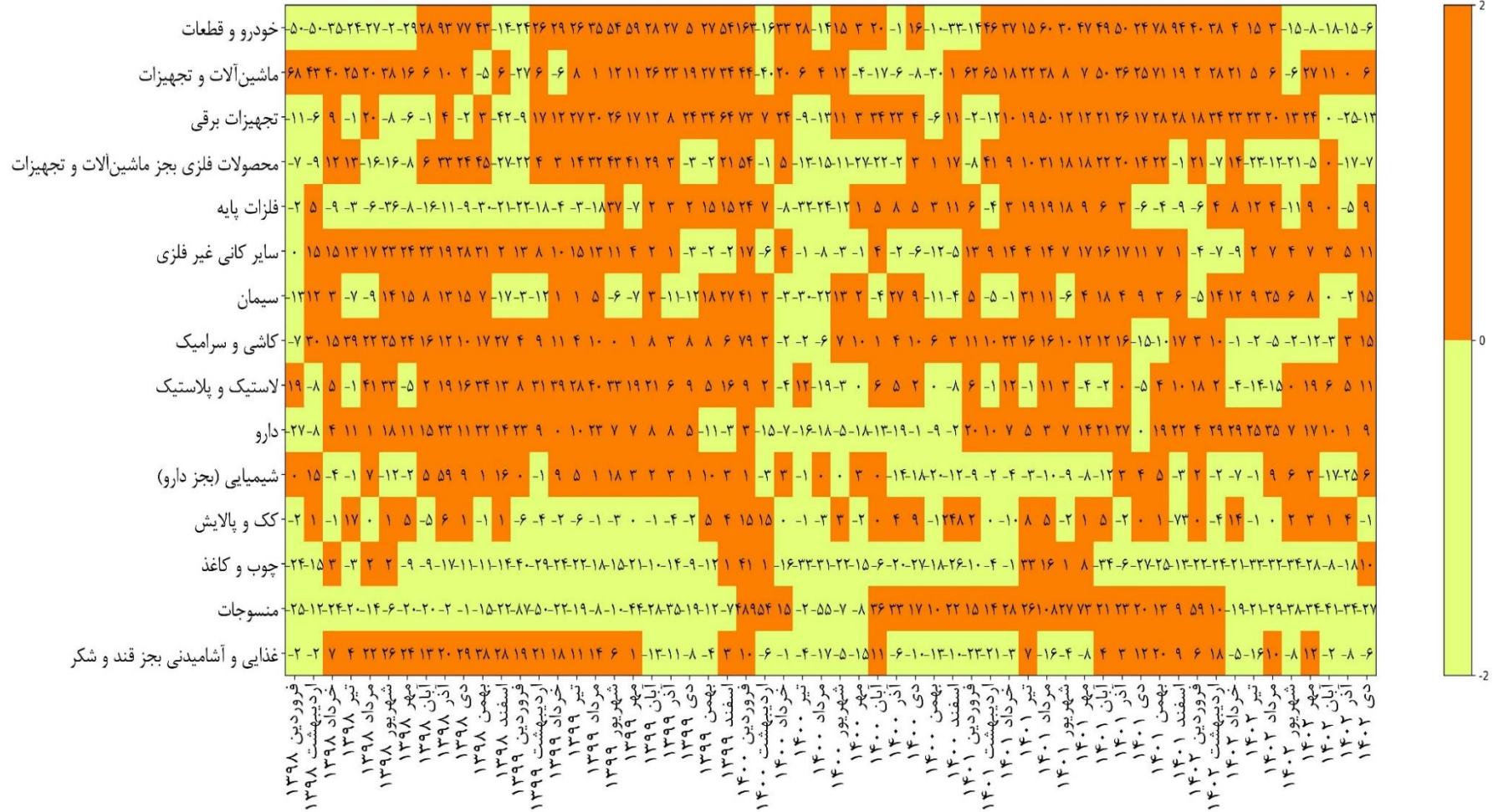
شاخص تولید، فروش و قیمت صنایع بورسی از اطلاعات ماهیانه ۳۱۹ شرکت بورسی استخراج می‌شود و با توجه به اینکه این شاخص با شاخص تولید صنعتی بانک مرکزی و مرکز آمار هم حرکتی مناسب دارد، با دقت زیادی می‌تواند تحولات بخش صنعت و معدن کشور را به‌صورت ماهیانه رصد کند. در این گزارش تغییرات شاخص‌های تولید، فروش و قیمت شرکت‌های صنعتی و معدنی پذیرفته شده در بورس و همچنین مهم‌ترین رشته‌فعالیت‌های آن در دی‌ماه سال ۱۴۰۲ مورد بررسی قرار گرفته است.

برآورد این گزارش نشان می‌دهد، طی دی‌ماه سال ۱۴۰۲، شاخص تولید شرکت‌های صنعتی بورسی نسبت به ماه مشابه سال قبل با افزایش ۱/۹ درصدی و نسبت به ماه قبل با افزایش ۴/۵ درصدی مواجه شده و همچنین شاخص فروش شرکت‌های صنعتی بورسی نسبت به ماه مشابه سال قبل با کاهش ۱/۷ درصدی و نسبت به ماه قبل با افزایش ۱ درصدی مواجه شده است. شاخص قیمت فعالیت‌های صنعتی بورسی نیز نسبت به ماه مشابه سال قبل ۲۶/۶ درصد افزایش و نسبت به ماه قبل ۲/۴ درصد افزایش یافته است.



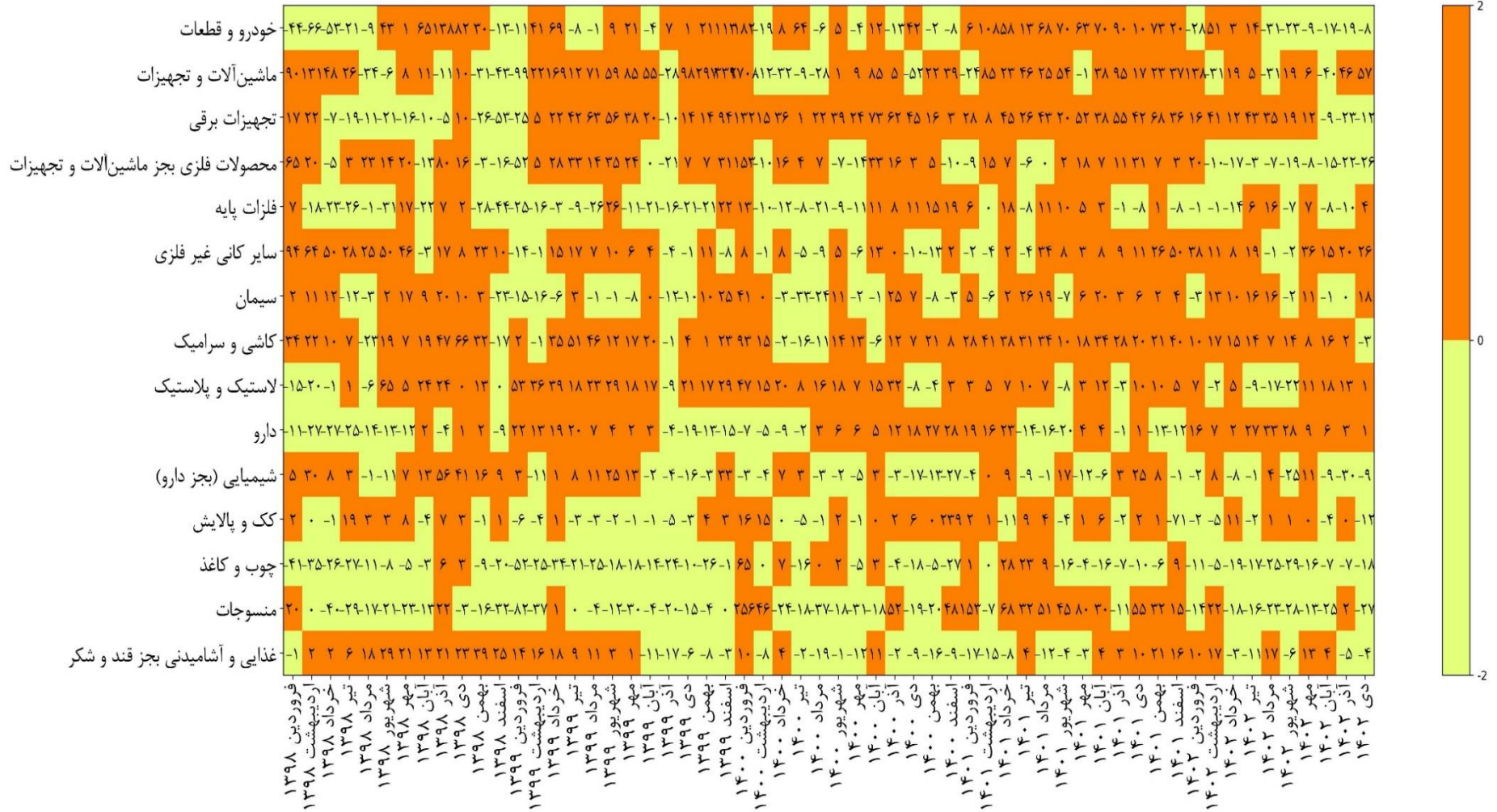
پیوست

جدول ۱ پیوست. آمار مربوط به رشد تولید کل رشته فعالیتها (نسبت به ماه مشابه سال قبل = ۱۰۰=۱۳۹۵)

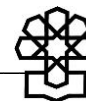


۱. در جدول فوق رنگ نارنجی نشان‌دهنده رشد مثبت و رنگ زرد نشان‌دهنده رشد منفی است (برای خوانایی جدول اعداد رند شده‌اند).

جدول ۲ پیوست. آمار مربوط به رشد فروش کل رشته فعالیت ها (نسبت به ماه مشابه سال قبل (۱۳۹۵=۱۰۰))^۱



۱. رشته فعالیت منسوجات و ماشین آلات و تجهیزات در بورس تنها شامل چهار شرکت بوده و به این دلیل نماینده تمام صنعت نیست و با توجه به نوسان شاخص تولید و فروش آن تنها در جداول پیوست آورده شده است.



جدول ۳ پیوست. رشد شاخص تولید و فروش فعالیت‌های صنعتی و معدنی بورسی دی‌ماه سال ۱۴۰۲

شاخص فروش			شاخص تولید			
رشد ۱۰ ماهه نسبت به ۱۰ ماهه مشابه سال قبل	رشد نسبت به ماه مشابه سال قبل	رشد نسبت به ماه قبل	رشد ۱۰ ماهه نسبت به ۱۰ ماهه مشابه سال قبل	رشد نسبت به ماه مشابه سال قبل	رشد نسبت به ماه قبل	
۳/۵	۴۲/۵	۸/۵	۸/۹	۴۱/۷	۱۲/۵	معدن
-۱/۰	-۱/۷	۱/۰	۰/۸	۱/۹	۴/۵	صنعت
۲/۳	-۴/۱	-۳/۷	-۱/۰	-۵/۸	-۱/۰	مواد غذایی و آشامیدنی به جز قند و شکر
-۱۴/۵	-۲۶/۵	-۲۱/۶	-۲۲/۵	-۲۶/۶	۱۹/۱	منسوجات
-۱۵/۶	-۱۷/۷	-۱۶/۰	-۲۲/۵	۱۰/۵	۸/۰	چوب و کاغذ
-۱/۴	-۱۱/۹	-۴/۷	۱/۵	-۱/۳	۰/۶	کک و پالایش
-۷/۰	-۸/۹	۲۷/۵	-۲/۷	۶/۱	۲۹/۹	شیمیایی (به جز دارو)
۱۲/۱	۱/۳	-۶/۹	۱۵/۹	۸/۶	-۱/۲	دارو
۰/۳	۱/۲	-۱۶/۵	۲/۵	۱۱/۲	۰/۳	لاستیک و پلاستیک
۱۰/۰	-۲/۷	-۱۳/۱	۰/۳	۱۴/۶	-۱۰/۲	کاشی و سرامیک
۷/۶	۱۷/۹	-۶/۵	۸/۷	۱۵/۰	-۴/۴	سیمان
۱۵/۵	۲۵/۷	-۱/۰	۱/۸	۱۱/۴	-۴/۹	سایر کانی غیر فلزی
-۱/۷	۳/۹	۰/۴	۲/۰	۸/۵	۱/۷	فلزات پایه
-۱۲/۶	-۲۵/۸	-۵/۳	-۷/۲	-۷/۱	۵/۳	محصولات فلزی به جز ماشین‌آلات و تجهیزات
۹/۶	-۱۱/۸	۵/۷	۸/۸	-۱۲/۶	۵/۱	تجهیزات برقی
۸/۰	۵۷/۳	-۲۱/۵	۹/۷	۵/۶	-۰/۷	ماشین‌آلات و تجهیزات
-۷/۴	-۸/۵	-۳/۱	۰/۱	-۶/۴	-۴/۸	خودرو و قطعات

پی‌نوشت

[۱]. برای اطلاعات بیشتر به گزارش پشتیبان مرکز پژوهش‌های مجلس در خصوص شاخص تولید، فروش و قیمت شرکت‌های پذیرفته شده در بورس به شماره مسلسل ۱۸۰۰۱ مراجعه شود.

[۲]. برای اطلاعات بیشتر به گزارش شاخص مدیران خرید دی‌ماه سال ۱۴۰۲ مراجعه شود.

<https://chambertrust.ir/digital-library/publishers.html>.

منابع و مآخذ

۱. مرکز پژوهش‌های مجلس شورای اسلامی، معرفی و نحوه محاسبه شاخص تولید، فروش و قیمت شرکت‌های پذیرفته شده در بورس، شماره مسلسل ۱۸۰۰۱.

۲. گزارش طرح شامخ مدیران خرید، اتاق بازرگانی، صنایع، معادن و کشاورزی ایران.

۳. مرکز پژوهش‌های مجلس شورای اسلامی، پایش بخش حقیقی اقتصاد ایران در آذرماه ۱۴۰۲، بخش صنعت و معدن، شماره مسلسل ۱۹۵۴۷.

4. www.Codal.ir

گزیده سیاستی

برآورد مرکز پژوهش‌های مجلس نشان می‌دهد در دی‌ماه سال ۱۴۰۲ نسبت به ماه مشابه سال قبل، شاخص تولید شرکت‌های صنعتی بورسی افزایش ۱/۹ درصدی و شاخص فروش کاهش ۱/۷ درصدی را تجربه کرده است.



مرکز پژوهش‌های مجلس شورای اسلامی

تهران، خیابان پاسداران، روبروی پارک نیاوران (ضلع جنوبی، پلاک ۸۰۲)

تلفن: ۷۵۱۸۳۰۰۰ | صندوق پستی: ۱۵۸۷۵-۵۸۵۵ | پست الکترونیک: mrc@majles.ir

وبسایت: rc.majles.ir